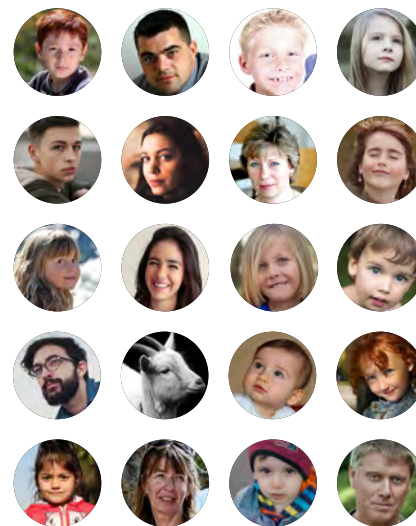


DĚTI POTŘEBUJÍ RODINU!



Amalthea

VÝROČNÍ ZPRÁVA **2016**



Amalthea

Amalthea vznikla v roce 2003. Vycházíme z přesvědčení, že nejlepším místem pro život dítěte je rodina – vlastní, adoptivní nebo pěstounská. Naším hlavním cílem je zvýšit spokojenost dětí v rodinách vlastních i náhradních a předcházet umístování dětí do ústavní péče.

Amalthea je pověřena k výkonu sociálně-právní ochrany dětí a je registrovaným poskytovatelem sociálně-aktivizačních služeb pro rodiny s dětmi. Sociální pracovníci poskytují rodinám služby v celém Pardubickém kraji. Amalthea dále poskytuje vzdělávání, informace a šíří osvětu v systému péče o ohrožené děti, zavádí inovativní služby do praxe a podporuje organizace, které se danou oblastí zabývají.

ÚVODNÍ SLOVO

Vážené dámy, vážení pánové!

Organizace Amalthea vstoupila do 14. roku svého působení. Když se ohlédnou zpátky, vybaví se mi spousta příběhů rodin a dětí, se kterými jsme se v rámci našich služeb už potkali. I rok 2016 byl pro nás plný příběhů dětí, které se ocitly nebo ocitají ve složité životní situaci. O některých z nich se můžete dočíst i v této výroční zprávě.

Příběhy dětí jsou mnohdy velmi smutné a složité. Objevuje se celá řada těžkostí a do řešení situace dítěte je krom základní rodiny zapojeno mnoho dalších aktérů (širší rodina, Orgán sociálně-právní ochrany dětí, škola, sociální služba podpory rodiny, terapeut a další). Je potřeba se společně potkat a říct si, co můžeme pro dítě a jeho rodinu udělat a kdo na čem bude pracovat. Učíme se, jak dítěti a jeho projevům chování porozumět, jak dobře vyhodnotit jeho potřeby, jak je důležité

znát jeho příběh a historii k tomu, abychom naše služby co nejlépe zacílili. Vstupujeme do velmi osobního prostoru dětí a jejich rodin a snažíme se citlivě podporovat a kontrolovat tam, kde to je zapotřebí. Bohužel v některých případech dítě s rodiči zůstat nemůže, a tehdy vyhledáváme a podporujeme náhradní rodinu – pěstounskou nebo adoptivní.

Jako podstatné pro tuto práci vidím nutnost vlastní sebereflexe, pokory, citlivosti a lidského přístupu. Jako pracovníci musíme znát svoji roli, mít schopnost spolupracovat a samozřejmě se stále vzdělávat. Za důležité také považuji umět se poučit z vlastních chyb.

Rád bych poděkoval všem mým kolegům v organizaci za odvedenou práci, ve které je mnoho poctivosti, odbornosti, ale i lidského přístupu. Děkuji našim dobrovolníkům a také našim partnerům a donorům za podporu a důvěru.

David Svoboda
ředitel a metodik organizace



JSME TU PRO



Rodiče s dětmi v náročné životní situaci, která ohrožuje vývoj dítěte.



Těhotné ženy a jejich partnery, kteří se dostali do obtížné situace.



Děti v náhradní rodinné péči a jejich náhradní rodiče.

Služby jsou poskytovány v Pardubickém kraji.

SMĚŘUJEME K TĚMTO CÍLŮM

1. Dítě vyrůstá v rodině, ve které se cítí spokojené a dobře tělesně i duševně prospívá.
2. Rodiče/náhradní rodiče dokážou dítěti zajistit stabilní a podnětné prostředí pro jeho zdravý rozvoj, posilují svůj vztah s dítětem.
3. Rodina převzala zodpovědnost za svoji situaci a řeší ji ve prospěch dítěte.
4. Jsou zjištěny a posíleny možnosti podpory dítěte v rodině i v jejím blízkém okolí.
5. Pokud dítě nemůže ve své rodině zůstat, podporujeme takový postup, který dítě co nejméně traumatizuje a který upřednostňuje péči v náhradní rodině před ústavním zařízením.
6. Dítě zná svou minulost a ví, proč vyrůstá v náhradní rodině.
7. Pokud je to v zájmu dítěte, je posilován vzájemný vztah mezi dítětem umístěným v náhradní rodinné péči a jeho vlastní rodinou.





10 HLAVNÍCH ZPRÁV ROKU 2016

1. Hledáme pěstouny

Dlouhodobých pěstounů se stále nedostává – jen v Pardubickém kraji je v ústavní péči přes 300 dětí. Naše náborová a osvětová kampaň tedy pokračovala i v roce 2016.

Uspořádali jsme 4 moderované besedy, účastnili se 8 akcí s infostánky, vysílali jsme tématické spoty v rádiích. Naše aktivity jsou součástí celokrajské kampaně Pardubického kraje a organizace LUMOS. www.hledamepestouny.cz

2. Vídat mámu jen občas, nebo se k ní od pěstounů vrátit? Kdo to rozhodne? A podle čeho?

Rozhodování sociálních pracovníků o tak důležité věci by mělo vycházet z jasných důkazů a objektivních informací, nikoliv pouze z jejich pocitu či současných trendů, které nejsou vždy v zájmu dítěte.

Publikace s kritérii pro hodnocení „kontaktu“ vyjde na základě pilotního ověření v praxi – v Pardubickém a Plzeňském kraji – v roce 2019. Projekt, který začal v roce 2016, je podpořen Nadací Sirius a spolupracujeme na něm s naším partnerem projektu Latus o.p.s.

3. Jak být dítěti dobrým rodičem

Pilotní osmiměsíční vzdělávací program Rodičovské kompetence probíhal od května 2016. Byl určen rodičům, jimž aktuálně hrozí odebrání dítěte nebo jim již bylo dítě z péče odebráno.

Na seminářích jsme se s rodiči věnovali těmto tématům – jak s dětmi mluvit, jak o ně pečovat a rozvíjet je, jak nastavit pravidla, ale i jak pečovat o sebe. Důležitou součástí programu bylo za podpory pracovníků zažívat nové zkušenosti rodičů přímo s dětmi doma. Projekt pokračuje i v roce 2017.

4. Pomoc nastávajícím maminkám v nouzi

Pomoci těhotným ženám a jejich partnerům se věnujeme už od roku 2013. Letos nám pomohl i charitativní nonstop happening Teribear hýbe Prahou. Náš projekt byl jedním z deseti, pro který běžaly stovky nadšenců v září na Letenské pláni. Děkujeme Nadaci Terezy Maxové dětem a každému, kdo se do běhu zapojil.



5. Máme dvě nová auta!

Automobil je zásadním pomocníkem našich sociálních pracovníků a pracovníků při cestách do rodin, které často bydlí ve špatně dostupných lokalitách. Důležité je pro nás vídat děti v jejich přirozeném prostředí, lépe s nimi díky tomu navazujeme spolupráci a bližší vztah.

Děkujeme společnosti Kompakt, Nadačnímu fondu J&T a městu Ústí nad Orlicí za finanční příspěvek!

6. Žijeme i kulturou a sportem

Nejsme žádní suchaři. O naší práci nehovoříme jen na odborných fórech, ale setkáváme se s veřejností i na kulturních a sportovních akcích. V roce 2016 jste nás přišli podpořit např. na chrudimské Lis-tování, projekci filmu Adopce: Konkurz na rodiče, pardubický benefiční Koncert pro Amálku nebo na pardubický basket. Vážíme si vaší podpory!





7. Amalthea v roce 2016 v číslech

289 dětí z 201 rodin – právě taková je bilance roku 2016. Náš tým tvořilo 30 pracovníků; vyjízďeli jsme za dětmi a jejich rodiči / náhradními rodiči přímo do rodin, část konzultací probíhala také v našich prostorách v Chrudimi a v České Třebové.

8. Dítě patří do rodiny!

Jako členové **Asociace dítě a rodina** jsme podpořili petici **Za omezení ústavní péče o nejmenší děti**, která byla posléze předána našim poslancům a senátorům.

Potřebujeme **uzákonit věkovou hranici, která zabrání umístování nejmenších dětí do ústavů**. Tak je tomu již řadu let i u našich nejbližších sousedů – na Slovensku, v Polsku, Rakousku i Německu.

Koukněte do archivu České televize na dokument *V nejlépším zájmu dítěte* z cyklu Český žurnál!



9. Amalthea + Energeia = Centrum rodinných konferencí

Síla široké rodiny, zapojení dítěte a podpora odborníků – to jsou hlavní pilíře rodinných konferencí, přístupu pro řešení rodinných problémů. Ve spolupráci se společností Energeia jsme založili RK centrum. Vznikl nový tým, který „operuje“ i za hranicemi Pardubického kraje. www.rk-centrum.cz

10. Ocenění našich dobrovolníků

Dobrovolnictví doplňuje naše služby pro rodiny již 13 let. Letos jsme na Dni dobrovolnictví v Chrudimí převzali z rukou pana radního Pavla Šotoly a paní místopředsedkyně Senátu Parlamentu České republiky Miluše Horské ocenění za podporu a rozvoj dobrovolnictví v Pardubickém kraji. Toto ocenění patří zejména našim dobrovolníkům.



JAK RODINÁM S DĚTMI POMÁHÁME – PŘÍBĚHY

Podpora pro rodinu a dítě

Doma je to teď blbý. Máma se furt hádá s přítelem, navíc mají to mimino, mě se akorát tak zeptají na školu. A proč bych se měl snažit, stejně to nikoho nezajímá! No mámu vlastně jo, ta je hodná. Jenže taky už jí ruply tolikrát nervy, že skončíme na ulici. Párkrát už tu byla i sociálka ještě s nějakou paní, že nám prý pomůžou a ať nechodím za školu, nebo bude průser. Nojo, všichni furt něco po nás chtějí, i máma to říká. Hlavně nechci nikam do děčáku, to bych se zbláznil, chci bejt doma a chodit ven s kámošema. Snad nám teda ta paní pomůže.



Život se se mnou moc nemazlil. A já tomu taky nepřidala – alkohol, drogy, nikde jsem dlouho nevydržela. O tři děti jsem přišla, dneska už musí být velké, nevím o nich ale nic. Došlo mi to až teď, je mi hodně přes 30 a čekám čtvrté dítě. Chci se o něj starat, nechci už znova opakovat stejné chyby. Mám partnera, ale bydlíme na ubytovně, jsme bez peněz, máme dluhy. Mám strach, že to zase nezvládnou. Pomůžete mi?



Teď už je dobře. Už jsme zase s Martinem spolu. Když se narodil, bylo mi 16, nikdo mi nepomohl, Martin nemohl zůstat u mě. Poslední rok jsem se hodně snažila. Mám nové bydlení, stálou práci. Musela jsem se učit, co takový 9letý kluk potřebuje, nevěděla jsem, jak se o něj starat, jak ho vychovávat. Když soudce řekl, že se ke mně může vrátit a že jsem splnila všechny podmínky, byla jsem po hrozně dlouhý době šťastná. Není to vždycky jednoduchý, musíme si na sebe zvykat, ale už na to nejsem sama...





Centrum náhradní rodinné péče

Ráda bych viděla mamku. Občas si napíšeme na facebooku, ale to babičce radši neříkám – možná by byla naštvaná. Víím, že mamka často kecá, ale stejně... navíc jsem už tak dlouho neviděla malýho bráčku, co je s mámou. Třeba bych k ní mohla na víkend. Nebo bysme mohli jet třeba do ZOO – to jsme jednou byli, když mi bylo asi pět.



Vím, že mu to máme říct, že se nám nenarodil... Ale kdy? A jak? Vždyť se neptá... Jenže co se stane, až mu to řekne někdo jiný?!



Někdy mám pocit, že už to nevydržím... Kryštof je jak na klíček, pořád něco chce, někde běhá, něco rozbíjí. A pořád volá: „Mamííí!“ A když začne mlátit Lucku, nevím už kudy kam. Ta za to přece nemůže, že jsme se rozhodli vzít si Kryštofa. Tolik se těšila na brášku, a teď tohle. Navíc se hádáme s mužem – prý mám být na Kryštofa přísnější. Jenže když víím, co všechno si zažil! Víím, že mě teď potřebuje, ale kde na to mám vzít sílu?!



Tonička už tu bude půl roku. A teď se to stane... Potkáme se s lidmi, co budou její noví rodiče. Pořád jen přemýšlím – budou to opravdu pro ni ti praví? Jak tu změnu zvládne? Co pro to můžu udělat, aby to dobře dopadlo a Tonička našla konečně skutečný domov?

Někdy se zdá situace dítěte neřešitelná, někdy ani ideální řešení není možné. Vždy se ale snažíme zohlednit zájem dítěte, hledat řešení s rodinou a spolu s dalšími odborníky. Partnerem při práci s dítětem a jeho rodinou je pro nás vždy Orgán sociálně-právní ochrany dětí.

JAK RODINÁM S DĚTMI POMÁHÁME

V naší praxi nejčastěji podporujeme děti a jejich rodiny v těchto oblastech:

Péče o dítě a podpora vztahu mezi dětmi a (náhradními) rodiči – podpora při zajištění potřeb dítěte a jeho rozvoje, zvládnání výchovných a školních problémů dítěte, posílení rodičovských dovedností vzhledem k potřebám a projevům dítěte



Podpora dítěte ve vyjadřování jeho přání, pocitů a názorů



Podpora identity dítěte a možného kontaktu dítěte s jeho vlastní rodinou – podpora při zpracování toho, že dítě nevyrostá doma s rodiči a našlo či hledá své místo v náhradní rodině; zajištění a udržení kontaktu s vlastní rodinou dítěte



Hospodaření s financemi, řešení dluhů



Bydlení a péče o domácnost – podpora při zajištění vhodných bytových podmínek pro život dítěte, minimalizace rizika ztráty bydlení, nácvik a podpora dovedností při udržování domácnosti



Vztahové problémy v rodině – podpora při zvládnání a řešení obtíží v partnerském soužití či se širší rodinou, které se dotýkají dítěte



Příprava dětí odcházejících z pěstounské péče na samostatný život – podpora při ujasnění plánů do budoucna, řešení bydlení, práce, hospodaření



Vzdělávání a odpočinek (náhradních) rodičů



Zajištění další **odborné pomoci** pro děti a (náhradní) rodiče – logopedické, právní, speciálně-pedagogické, psychologické či terapeutické



Informace pro zájemce o náhradní rodinnou péči – aneb kdo se může stát pěstounem a za jakých podmínek





KOMU A JAK POMÁHAJÍ NAŠI DOBROVOLNÍCI

Dětem ve vlastních nebo náhradních rodinách pomáhají se školní přípravou, věnují se s nimi volnočasovým aktivitám přímo v rodině.

Náhradním rodinám nabízí zajištění hlídání jejich dětí.

Rodičům procházejícím obtížnou životní situací nabízí pomoc s nácvikem péče o děti, o domácnost i v rozvíjení dalších rodičovských dovedností.

Naším pracovníkům pomáhají s realizací programu pro děti v rámci odpoledních klubů, jednodenních akcí i vícedenních pobytů a rodinných setkání. Pomáhají také v předškolním klubu Amálka, kde se s dětmi učí, tvoří nebo je doprovází na společných výletech klubu.

Chcete se stát naším dobrovolníkem? Napište na dobrovolnictvi@amalthea.cz

482

účastníků vzdělávacích seminářů
pro veřejnost

127

podpořených dětí
ve vlastních rodinách

65

podpořených vlastních rodin

118

podpořených
náhradních rodin

30

našich pracovníků

ROK 2016 V ČÍSLECH

21

podpořených dětí
v Předškolním klubu Amálka

39

našich dobrovolníků

15

podpořených těhotných žen
v obtížné situaci

141

podpořených dětí v náhradních rodinách
(děti v pěstounské péči, v adopci, vlastní
děti pěstounů nebo osvojitelů)

18

podpořených rodin dětí
z Předškolního klubu

NABÍDKA VZDĚLÁVACÍCH SEMINÁŘŮ PRO VEŘEJNOST

Nejčastěji realizované semináře v roce 2016

- **Interaktivní případová konference s důrazem na zapojení dítěte** – úvod do problematiky
- **Rodiče** – uživatelé drog v agendě SPOD – úvod do problematiky
- **Komunikační nástroje při zapojování dětí do rozhodování v rámci SPOD** – úvod do problematiky
- **Rodinné konference** – úvod do problematiky
- **Jak mluvit s dětmi I.-IV.**
- **Jak motivovat děti k učení a rozvoji**
- **Attachment** – vznik a poruchy citového pouta dětí a možnosti jejich „léčení“
- **Poskytování péče při změnách v životě dítěte I.**
- **Dvacatero o výchově**

Kompletní nabídku seminářů naleznete na www.amalthea.cz

Kontakt: vzdelavani@amalthea.cz



PARTNEŘI V ROCE 2016

Asociace Dítě a Rodina, z. s. je sdružení respektovaných neziskových organizací působících v oblasti náhradní rodinné péče. Členství v Asociaci nám usnadňuje prosazování legislativních změn v systému péče o ohrožené děti.

Nadace Sirius stojí za vznikem Asociace Dítě a Rodina, jejíž jsme členem. V tomto roce jsme začali společný projekt zaměřený na zmapování podmínek kontaktu dítěte v náhradní rodinné péči s vlastní rodinou.

Nadace Terezy Maxové dětem nás letos znovu podpořila v rámci projektu Na začátku v práci s těhotnými ženami v obtížné životní situaci. Kontinuita podpory ze strany této nadace dodává našim službám stabilitu a tím je jistější i pro naše klienty.

Nadační fond J&T je dlouholetým partnerem Amalthey v oblasti podpory služeb – spolupracujeme v oblasti osvěty, vyhledávání nových pěstounů, vzdělávání a podpory pro rodiny s dětmi.

Mezinárodní organizace Lumos je dlouholetým partnerem Amalthey v oblasti metodických konzultací, zprostředkování zahraničních zkušeností a vzdělávání.

Latus o.p.s. s námi spolupracuje na projektu pro Nadaci Sirius. Sdílení odborných témat a společné vzdělávání bylo v roce 2016 přínosem pro obě organizace.

Všem našim partnerům děkujeme za spolupráci a podporu!

NAŠI SPONZOŘI, DÁRCI A PODPOROVATELE

Státní správa a samospráva

Pardubický kraj

Ministerstvo práce a sociálních věcí ČR – Odbor sociálních věcí

Ministerstvo práce a sociálních věcí ČR – Odbor rodiny a ochrany práv dětí

Ministerstvo školství, mládeže a tělovýchovy ČR – Operační program Vzdělávání pro konkurenceschopnost

Ministerstvo vnitra ČR

Město Česká Třebová

Město Hlinsko

Město Chrudim

Město Králíky

Město Lanškroun

Město Ústí nad Orlicí

Město Vysoké Mýto

Město Žamberk

Město Slatiňany

Městys Trhová Kamenice



Pardubický
kraj



MINISTERSTVO VNITRA
ČESKÉ REPUBLIKY



Nadace, nadační fondy, spolupracující organizace

Asociace dítě a rodina

asociace { DÍTĚ a
RODINA



Nadace Terezy Maxové dětem

Nadační fond J&T



Nadace Sirius

Nadace ČEZ

Natama



energeia



Energeia

Středisko náhradní rodinné péče

Centrum náhradní rodinné péče, o.p.s., Litoměřice

Latus o.p.s.

NROS (prostřednictvím fondu pro NNO)

fond
pro NNO

NROS

nadace
partnerství



NROS – Sbírkový projekt Pomozte dětem



LUMOS foundation



Nadační fond Albert

Nadační fond Tesco

Nadace Agrofert



Dárci a podporovatelé

ACTIVA spol. s.r.o.
 Albatros Media a.s.
 Aquacentrum Pardubice
 Bakla café, Pardubice
 BARTH - media, a.s.
 BK JIP Pardubice
 Burza filantropie
 ČSOB, a.s.
 Český rozhlas Pardubice
 Darujme.cz
 EKORA s.r.o.
 Elektrárny Opatovice, a.s.
 FRONTEND s.r.o.
 Fórum dárců, z.s.
 Goldfein CZ s.r.o.
 Gymnázium Josefa Ressela
 Isolit – Bravo, spol. s.r.o.
 JABLOCOM s.r.o.

Kimberly - Clark, s.r.o.
 Koalice nevládek Pardubicka, z.s.
 Kompakt, s.r.o.
 KONZUM, obchodní družstvo
 Kruh zdraví s.r.o.
 Lesy ČR, s.p.
 LMC, s.r.o. Práce CZ, Jobs CZ
 Městská knihovna Chrudim
 NO+BL kancelářský nábytek, s.r.o.
 Obchod Mlsný Pecivál, Chrudim
 ORL ambulance Chrudim
 Oldřich Bujnoch
 Palác Pardubice
 Point4me
 Potravinová banka Vysočina, z.s.
 Rádio Beat
 Rádio Černá hora
 Restaurace Neuperský dvůr
 Síť, s.r.o.

Statek u Kubů
 Swen – reklamní agentura
 TMT, s.r.o.
 Vodní zdroje Chrudim, s.r.o.

**Děkujeme všem individuálním
 dárcům, kteří přispěli na naši
 činnost!**

ACTIVA
 Potřeby pro kancelář

ALBATROS MEDIA a.s.



Pardubice
 Český rozhlas

DARUJME



ZPRÁVA O HOSPODAŘENÍ

ROZVAHA

Majetek (aktiva) v tis. Kč

Položka	2016	
	k 1. 1. 2016	k 31. 12. 2016
Dlouhodobý majetek - celkem	189	250
Dlouhodobý nehmotný majetek	0	0
Dlouhodobý hmotný majetek	1 034	1 134
Dlouhodobý finanční majetek	0	0
Oprávký k dlouhodobému majetku	-845	-884
Krátkodobý majetek - celkem	3 878	4 359
Zásoby	14	6
Pohledávky	2 027	501
Krátkodobý finanční majetek	1 743	3 494
Jiná aktiva	94	358
Majetek celkem	4 067	4 609

Zdroje krytí (pasiva) v tis. Kč

Položka	2016	
	k 1. 1. 2016	k 31. 12. 2016
Vlastní zdroje - celkem	1 260	890
Jmění	1 001	1 213
Výsledek hospodaření	259	-323
Cizí zdroje - celkem	2 807	3 719
Rezervy	0	0
Dlouhodobé závazky	262	0
Krátkodobé závazky	2 264	3 008
Jiná pasiva	281	711
Zdroje krytí celkem	4 067	4 609

VÝKAZ ZISKU A ZTRÁTY

Náklady (v tis. Kč)

Položka	2016			
	Hlavní činnost	Hospodářská činnost	Celkem	%
Spotřebované nákupy a nakupované služby	2 851	187	3 038	20,98%
Osobní náklady	10 879	159	11 038	76,24%
Daně a poplatky	27	4	31	0,21%
Ostatní náklady	274	1	275	1,90%
Odpisy	92	0	92	0,64%
Poskytnuté příspěvky	4	0	4	0,03%
Náklady celkem	14 127	351	14 478	100,00%

Výnosy (v tis. Kč)

Položka	2016			
	Hlavní činnost	Hospodářská činnost	Celkem	%
Provozní dotace	10 269	0	10 269	72,55%
Přijaté příspěvky	2 647	0	2 647	18,70%
Tržby za vlastní výkony a za zboží	200	566	766	5,41%
Ostatní výnosy	473	0	473	3,34%
Výnosy celkem	13 589	566	14 155	100,00%

Hospodářský výsledek (v tis. Kč)

Položka	2016		
	Hlavní činnost	Hospodářská činnost	Celkem
Výsledek hospodaření před zdaněním	-538	215	-323
Daň z příjmů právnických osob	0	0	0
Výsledek hospodaření 2016 po zdanění	-538	215	-323



STRUKTURA ZDROJŮ FINANCOVÁNÍ - 2016

Vázané finanční zdroje

Zdroj příjmu	2016	
	Hodnota v Kč	%
Pardubický kraj – podle zákona č. 108/2006 Sb.	2 610 000,00 Kč	20,31%
Ministerstvo práce a sociálních věcí – Odbor sociální a rodinné politiky	2 675 871,00 Kč	20,83%
Ministerstvo vnitra	110 000,00 Kč	0,86%
Ministerstvo školství, mládeže a tělovýchovy	400 000,00 Kč	3,11%
Úřad práce – Dohody o výkonu pěstounské péče	3 742 000,00 Kč	29,13%
Pardubický kraj	651 000,00 Kč	5,07%
Město Chrudim	70 000,00 Kč	0,54%
Město Žamberk	6 000,00 Kč	0,05%
Město Ústí nad Orlicí	13 000,00 Kč	0,10%
Město Lanškroun	26 400,00 Kč	0,21%
Město Králíky	35 000,00 Kč	0,27%
Nadace Terezy Maxové dětem	101 474,59 Kč	0,79%
Nadace Agrofert	68 565,49 Kč	0,53%
Nadační fond J&T	290 488,26 Kč	2,26%
Nadační fond Albert	15 931,00 Kč	0,12%
Nadace Sirius	708 001,78 Kč	5,51%
Nadace rozvoje občanské společnosti	1 220 753,22 Kč	9,50%
Nadace ČEZ	35 000,00 Kč	0,27%
Lesy České republiky, s.p.	35 000,00 Kč	0,27%

Společnost Albatros Media a.s.	23 241,57 Kč	0,18%
Elektrárny Opatovice, a.s.	10 000,00 Kč	0,08%
Celkem	12 847 726,91 Kč	100,00%

Vázané finanční zdroje na investiční činnost

Zdroj příjmu	2016	
	Hodnota v Kč	%
Město Ústí nad Orlicí	8 000,00 Kč	4,95%
Nadace Sirius	153 547,00 Kč	95,05%
Celkem	161 547,00 Kč	100,00%

Vlastní a další finanční zdroje

Zdroj příjmu	2016	
	Hodnota v Kč	%
Finanční dary soukromých subjektů	138 462,10 Kč	10,59%
Věcné dary soukromých subjektů a nadací	246 195,03 Kč	18,83%
Příspěvky účastníků pobytů	76 602,00 Kč	5,86%
Tržby z činnosti včetně hospodářské	619 580,00 Kč	47,39%
Zúčtování fondu finančních darů	151 100,00 Kč	11,56%
Ostatní zdroje (plnění pojišťovny, marketing. služby a jiné)	75 585,42 Kč	5,78%
Celkem	1 307 524,55 Kč	100,00%
Celkem finanční zdroje včetně investičních	14 316 798,46	



ORGANIZAČNÍ STRUKTURA



ZÁKLADNÍ DATA A KONTAKTY

Název: Amalthea z. s.

Kde nás najdete:

pobočka Chrudim:

Městský park 274, 537 01 Chrudim IV
telefon 466 302 058

pobočka Česká Třebová:

Hýblova 546, 560 02 Česká Třebová
telefon 773 512 525

e-mail: amalthea@amalthea.cz

web: www.amalthea.cz
www.facebook.com/z.s.Amalthea/
<https://twitter.com/AMALTHEAcz>

Adresa registrace spolku a fakturační adresa:

Městský park 274, 537 01 Chrudim IV

IČ 266 47 214

č.ú. 107-362280257/0100

Vedení organizace

Představenstvo

PhDr. Markéta Ďurechová, předsedkyně představenstva, statutární zástupkyně

Karel Švejda, DiS., místopředseda představenstva

Ing. Iveta Vitáčková, členka představenstva

e-mail: predstavenstvo@amalthea.cz

Ředitel

David Svoboda, DiS., ředitel organizace, statutární zástupce

telefon 776 752 805, david@amalthea.cz

Kontakty na služby

Centrum náhradní rodinné péče

pestouni@amalthea.cz

adopce@amalthea.cz

730 891 330 – telefon Chrudim

773 512 525 – telefon Česká Třebová

Podpora pro rodinu a dítě

rodina@amalthea.cz

777 752 826 – telefon Chrudim

773 512 525 – telefon Česká Třebová

Aktuální kontakty na všechny naše pracovníky najdete na www.amalthea.cz/kontakty.

Ostatní kontakty

Provoz a administrativa

amalthea@amalthea.cz

telefon 777 752 819

Vzdělávací semináře

vzdelavani@amalthea.cz

telefon 774 214 696



JAK NÁS PODPOŘIT

STAŇTE SE DOBROVOLNÍKEM

Dobrovolnictví je příběh. Vytvořte si ten svůj. Bližší informace o tom, jak se můžete stát dobrovolníkem, najdete na www.amalthea.cz.

PODPORUJTE KONKRÉTNÍ DÍTĚ VE VLASTNÍ, ADOPTIVNÍ ČI PĚSTOUNSKÉ RODINĚ

Chcete-li finančně či materiálně pomoci konkrétnímu dítěti a jeho rodině, napište nám na amalthea@amalthea.cz, rádi Vás propojíme s rodinou, které Vaše finanční podpora pomůže.

POŠLETE NÁM FINANČNÍ DAR

Jednorázový dar pro Amaltheu v jakékoliv částce na účet 107-362280257/0100, do zprávy pro příjemce napište DAR. V případě zájmu o potvrzení o daru nás prosím kontaktujte na e-mail amalthea@amalthea.cz.

PODPORUJTE NÁS PRAVIDELNĚ

Pravidelná měsíční pomoc od 100 Kč na účet 107-362280257/0100. Stačí zadat trvalý příkaz a ozvat se nám na e-mail amalthea@amalthea.cz.

PŘISPĚJTE ANONYMNĚ DO VEŘEJNÉ SBÍRKY

číslo účtu: 107-4550610207/0100

sledujte nás na webu, facebooku a twitteru



www.amalthea.cz

www.facebook.com/z.s.Amalthea

www.twitter.com/AMALTHEAcz

